



การติดตามและประเมินผลแผนพัฒนาท้องถิ่นสี่ปี  
(พ.ศ. ๒๕๖๑ - ๒๕๖๔)  
องค์การบริหารส่วนตำบลบางพลวง

ประจำปีงบประมาณ พ.ศ. ๒๕๖๑  
ครั้งที่ ๑ รอบเดือน เมษายน ๒๕๖๑

---

สำนักปลัด องค์การบริหารส่วนตำบลบางพลวง  
อำเภอบ้านสร้าง จังหวัดปราจีนบุรี



ประกาศองค์การบริหารส่วนตำบลบางพลวง  
เรื่อง รายงานการติดตามและประเมินผลแผนพัฒนาสี่ปี พ.ศ. ๒๕๖๑ - ๒๕๖๔  
ประจำปีงบประมาณ พ.ศ. ๒๕๖๑

ด้วยคณะกรรมการติดตามและประเมินผลแผนพัฒนาองค์การบริหารส่วนตำบลบางพลวง ได้ดำเนินการติดตามและประเมินผลแผนพัฒนาท้องถิ่น ประจำปีงบประมาณ พ.ศ. ๒๕๖๑ ครั้งที่ ๑ รอบเดือน เมษายน พ.ศ. ๒๕๖๑ และได้สรุปผลการติดตามและประเมินผลแผนพัฒนาท้องถิ่น ตามระเบียบกระทรวงมหาดไทยว่าด้วยการจัดทำแผนพัฒนาขององค์กรปกครองส่วนท้องถิ่น พ.ศ. ๒๕๔๘ แก้ไขเพิ่มเติม (ฉบับที่ ๒) ข้อ ๒๙ (๓) รายงานผลและเสนอความเห็นซึ่งได้จากการติดตามและประเมินผลแผนพัฒนาต่อผู้บริหารท้องถิ่น เพื่อให้ผู้บริหารท้องถิ่นเสนอต่อสภาท้องถิ่น และคณะกรรมการพัฒนาท้องถิ่น พร้อมทั้งประกาศผลการติดตามและประเมินผลแผนพัฒนาให้ประชาชนในท้องถิ่นทราบในที่เปิดเผยภายในสิบห้าวัน นับแต่วันรายงานผลและเสนอความเห็นดังกล่าว และต้องปิดประกาศไว้เป็นระยะเวลาไม่น้อยกว่าสามสิบวัน โดยอย่างน้อยปีละสองครั้งภายในเดือนเมษายนและภายในเดือนตุลาคมของทุกปี และตามหนังสือกระทรวงมหาดไทย ด่วนที่สุด ที่ มท ๐๘๑๐.๓/ว ๐๓๕๗ ลงวันที่ ๑๙ มกราคม ๒๕๖๑ ข้อ ๑ โดยได้รายงานให้สภาองค์การบริหารส่วนตำบลบางพลวงทราบ เมื่อคราวประชุมสภา สมัยสามัญที่ ๒ ประจำปี ๒๕๖๑ เมื่อวันที่ ๓๐ พฤษภาคม ๒๕๖๑

องค์การบริหารส่วนตำบลบางพลวง ขอประกาศรายงานผลการติดตามและประเมินผลแผนพัฒนาประจำปีงบประมาณ พ.ศ. ๒๕๖๑ ครั้งที่ ๑ รอบเดือน เมษายน ๒๕๖๑ ให้ประชาชนทั่วไปได้รับทราบ รายละเอียดตามแนบท้ายประกาศนี้

จึงประกาศมาให้ทราบโดยทั่วกัน

ประกาศ ณ วันที่ ๓๐ พฤษภาคม พ.ศ. ๒๕๖๑

(ลงชื่อ)

(นายเสถียร แก้วไทรเลิศ)

นายกองค์การบริหารส่วนตำบลบางพลวง

## คำนำ

ด้วยระเบียบกระทรวงมหาดไทย ว่าด้วยการจัดทำแผนพัฒนาขององค์กรปกครองส่วนท้องถิ่น พ.ศ. ๒๕๔๘ หมวดที่ ๖ ข้อ ๒๙ และระเบียบกระทรวงมหาดไทย ว่าด้วยการจัดทำแผนขององค์กรปกครองส่วนท้องถิ่น (ฉบับที่ ๒) พ.ศ. ๒๕๕๙ ข้อ ๑๓ ได้กำหนดให้มีการติดตามและประเมินผลแผนพัฒนาขององค์กรปกครองส่วนท้องถิ่น โดยคณะกรรมการติดตามและประเมินผลแผนพัฒนาเป็นผู้ดำเนินการติดตามและประเมินผลแผนพัฒนา ซึ่งคณะกรรมการจะต้องดำเนินการกำหนดแนวทาง วิธีการในการติดตามและประเมินผลแผนพัฒนา ดำเนินการติดตามและประเมินผลแผนพัฒนา รายงานผลและเสนอความเห็นซึ่งได้จากการติดตามและประเมินผลแผนพัฒนาต่อผู้บริหารท้องถิ่น เพื่อให้ผู้บริหารท้องถิ่นเสนอต่อสภาท้องถิ่นและคณะกรรมการพัฒนาท้องถิ่น พร้อมทั้งประกาศผลการติดตามและประเมินผลแผนพัฒนาให้ประชาชนในท้องถิ่นทราบในที่เปิดเผยภายในสิบห้าวันนับแต่วันรายงานผลและเสนอความเห็นดังกล่าวและปิดประกาศไว้เป็นระยะเวลาไม่น้อยกว่าสามสิบวันโดยอย่างน้อยปีละสองครั้งภายในเดือนเมษายนและภายในเดือนตุลาคมของทุกปี หนังสือกระทรวงมหาดไทย ด่วนที่สุด ที่ มท ๐๘๑๐.๓/ว ๐๓๕๗ ลงวันที่ ๑๙ มกราคม ๒๕๖๑ เรื่อง แนวทางการดำเนินการแผนพัฒนาท้องถิ่นสี่ปี (พ.ศ. ๒๕๖๑ - ๒๕๖๔) ขององค์กรปกครองส่วนท้องถิ่น ข้อ ๑ “การติดตามและประเมินผลแผนพัฒนาตามข้อ ๒๙ (๓) และข้อ ๓๐ (๕) ของระเบียบกระทรวงมหาดไทยว่าด้วยการจัดทำแผนพัฒนาขององค์กรปกครองส่วนท้องถิ่น พ.ศ. ๒๕๔๘ และแก้ไขเพิ่มเติม (ฉบับที่ ๒) พ.ศ. ๒๕๕๙ ให้ดำเนินการอย่างน้อยปีละสองครั้งภายในเดือนเมษายนและเดือนตุลาคมของทุกปีนั้น กรอระยะเวลาดังกล่าวให้คณะกรรมการติดตามและประเมินผล รายงานผลและเสนอความเห็นซึ่งได้จากการติดตามและประเมินผลแผนพัฒนาต่อผู้บริหารท้องถิ่น เพื่อให้ผู้บริหารท้องถิ่นเสนอต่อสภาท้องถิ่นและคณะกรรมการพัฒนาท้องถิ่นภายในเดือนเมษายนและเดือนตุลาคมของทุกปี ทั้งนี้ สภาท้องถิ่นและคณะกรรมการพัฒนาท้องถิ่นสามารถประชุมเพื่อรับทราบและพิจารณาเรื่องดังกล่าวได้ตามความเหมาะสม ซึ่งอาจจะประชุมภายหลังเดือนเมษายนและตุลาคมก็ได้”

ดังนั้น เพื่อให้เป็นไประเบียบกระทรวงมหาดไทยดังกล่าว คณะกรรมการติดตามและประเมินผลแผนพัฒนาองค์การบริหารส่วนตำบลบางพลวง จึงได้ดำเนินการติดตามและประเมินผลแผนพัฒนา ประจำปีงบประมาณ พ.ศ. ๒๕๖๑ ครั้งที่ ๑ รอบเดือนเมษายน พ.ศ. ๒๕๖๑ (ระหว่างเดือนตุลาคม พ.ศ. ๒๕๖๐ ถึง ๑ มีนาคม พ.ศ. ๒๕๖๑) ขึ้นเพื่อรายงานและเสนอความเห็นที่ได้จากการติดตามให้สภาองค์การบริหารส่วนตำบลบางพลวง คณะกรรมการหวังเป็นว่ารายงานผลการติดตามฉบับนี้จะสามารถเป็นประโยชน์อย่างยิ่งในการพัฒนาพื้นที่ สามารถแก้ไขปัญหาให้กับประชาชนได้ และประชาชนเกิดความพึงพอใจสูงสุด

เมษายน ๒๕๖๑

คณะกรรมการติดตามและประเมินผล  
แผนพัฒนาองค์การบริหารส่วนตำบลบางพลวง

## สารบัญ

|  | หน้า |
|--|------|
| ส่วนที่ ๑ บทนำ   | ๑    |
| ความสำคัญของการติดตามและประเมินผลแผนพัฒนาท้องถิ่น                | ๔    |
| ส่วนที่ ๒ ยุทธศาสตร์และแนวทางการพัฒนา                            | ๕    |
| วิสัยทัศน์ในการพัฒนาท้องถิ่น                                     | ๖    |
| พันธกิจการพัฒนาท้องถิ่น  | ๖    |
| จุดมุ่งหมายเพื่อการพัฒนา   | ๖    |
| ส่วนที่ ๓ สรุปผลการติดตามและประเมินผลแผนพัฒนาท้องถิ่น            | ๗    |
| แบบที่ ๑ การกำกับการจัดทำแผนพัฒนาท้องถิ่นสี่ปี                   | ๗    |
| แบบที่ ๒ แบบติดตามและประเมินผลแผนพัฒนาท้องถิ่นสี่ปี              | ๘    |
| - ส่วนที่ ๑ ข้อมูลทั่วไป   | ๘    |
| - ส่วนที่ ๒ ผลการดำเนินงานตามแผนพัฒนาท้องถิ่นสี่ปี               | ๘    |
| - ส่วนที่ ๓ ผลการดำเนินงานตามโครงการที่ได้รับเงินอุดหนุนเฉพาะกิจ | ๒๐   |
| - ส่วนที่ ๔ ปัญหาและอุปสรรคในการปฏิบัติงาน                       | ๒๑   |

## ส่วนที่ ๑

### บทนำ

ตามพระราชบัญญัติสภาตำบลและองค์การบริหารส่วนตำบล พ.ศ. ๒๕๓๗ และแก้ไขเพิ่มเติมถึงฉบับที่ ๖ พ.ศ. ๒๕๕๒ พระราชบัญญัติกำหนดแผนและขั้นตอนการกระจายอำนาจให้แก่องค์กรปกครองส่วนท้องถิ่น พ.ศ. ๒๕๔๒ ส่งผลให้องค์กรปกครองส่วนท้องถิ่นมีบทบาทและอำนาจหน้าที่ต่างๆ เพิ่มมากขึ้นทั้งในด้านโครงสร้างพื้นฐาน ด้านงานส่งเสริมคุณภาพชีวิต ด้านการจัดระเบียบชุมชน/สังคม และการรักษาความสงบเรียบร้อย ด้านการวางแผน การส่งเสริมการลงทุนพาณิชยกรรม และการท่องเที่ยว ด้านการบริหารจัดการ และการอนุรักษ์ทรัพยากรธรรมชาติสิ่งแวดล้อม และด้านศิลปวัฒนธรรม จารีตประเพณี และภูมิปัญญาท้องถิ่น แม้ว่าองค์กรปกครองส่วนท้องถิ่นจะมีอำนาจหน้าที่เพิ่มมากขึ้น แต่องค์กรปกครองส่วนท้องถิ่นส่วนใหญ่ยังคงมีทรัพยากรจำกัด ทั้งทรัพยากรบุคคล งบประมาณ และวัสดุอุปกรณ์ เพื่อให้การดำเนินงานขององค์กรเป็นไปอย่างมีประสิทธิภาพและประสิทธิผล มีความโปร่งใส และเกิดประโยชน์สูงสุดแก่ท้องถิ่นของตน จึงกำหนดให้องค์กรปกครองส่วนท้องถิ่น มีหน้าที่จัดทำแผนพัฒนาท้องถิ่น อันเป็นเครื่องมือที่สำคัญประการหนึ่งที่จะให้องค์กรปกครองส่วนท้องถิ่นสามารถดำเนินงานได้ตามเป้าหมายที่วางไว้ จึงจำเป็นต้องมีการกำหนดแผนพัฒนาที่สามารถตอบสนองต่อการทำงานเพื่อพัฒนาท้องถิ่นและสามารถบ่งชี้ความสำเร็จของแผนได้ด้วยเหตุผลที่มีการวางแผนมีความสำคัญ ๕ ประการคือ

- ๑) เป็นการลดความไม่แน่นอนและปัญหาความยุ่งยากซับซ้อนที่จะเกิดขึ้นในอนาคต
- ๒) ทำให้เกิดการยอมรับแนวความคิดใหม่ๆ เข้ามาในองค์กร
- ๓) ทำให้การดำเนินการขององค์กรบรรลุเป้าหมายที่ปรารถนา
- ๔) เป็นการลดความสูญเปล่าของหน่วยงานที่ซ้ำซ้อน และ
- ๕) ทำให้เกิดความชัดเจนในการดำเนินงาน

ดังนั้น การวางแผนคือ ความพยายามที่เป็นระบบ (System attempt) เพื่อตัดสินใจเลือกแนวทางปฏิบัติที่ดีที่สุดสำหรับอนาคต เพื่อให้องค์กรบรรลุผลที่ปรารถนา จากที่กล่าวมาข้างต้น แม้ว่าองค์กรปกครองส่วนท้องถิ่นจะมีแผนพัฒนาท้องถิ่นที่ดีเท่าไรก็ตาม แต่หากไม่สามารถบ่งชี้ถึงผลการดำเนินงานที่เกิดขึ้นได้ ก็ไม่สามารถที่จะบ่งบอกความสำเร็จของแผนพัฒนาท้องถิ่นได้ “ระบบติดตาม” จึงเป็นเครื่องมือสำคัญที่ช่วยในการปรับปรุงประสิทธิภาพในการดำเนินงาน รวมถึง “ระบบประเมินผล” ที่คอยเป็นตัวบ่งชี้ว่าผลจากการดำเนินงานเป็นไปตามหรือบรรลุตามเป้าหมายหรือไม่อย่างไร เพื่อนำข้อมูลดังกล่าวมาใช้ในการปรับปรุง แก้ไขขยายขอบเขต หรือแม้แต่ยุติการดำเนินงาน

การติดตามและการประเมินผลถือได้ว่าเป็นเครื่องมือที่จำเป็นในการปรับปรุงประสิทธิภาพของโครงการที่ดำเนินการอยู่โดยที่ “การติดตาม” (monitoring) หมายถึง กิจกรรมภายในโครงการ ซึ่งถูกออกแบบมา เพื่อให้ข้อมูลป้อนกลับ (feedback) เกี่ยวกับการดำเนินงานโครงการ ปัญหาที่กำลังเผชิญอยู่และประสิทธิภาพของวิธีการดำเนินงาน หากไม่มีระบบติดตามของโครงการแล้ว ย่อมส่งผลให้เกิดความล่าช้าในการดำเนินงานให้ลุกลวง ค่าใช้จ่ายโครงการสูงเกินกว่าที่กำหนดไว้ กลุ่มเป้าหมายหลักของโครงการไม่ได้รับประโยชน์หรือได้รับน้อยกว่าที่ควรจะเป็น เกิดปัญหาในการควบคุมคุณภาพของการดำเนินงานเสียเวลาในการตรวจสอบความขัดแย้งในการปฏิบัติงานภายในหน่วยงานหรือระหว่างหน่วยงานกับกลุ่มเป้าหมายที่ได้รับประโยชน์จากโครงการ

ในทางตรงกันข้ามหากโครงการมีระบบติดตามที่ดีแล้ว จะก่อให้เกิดประสิทธิภาพในการใช้ต้นทุน (cost-effective) ดำเนินงานด้านต่างๆ เป็นการให้ข้อมูลป้อนกลับเกี่ยวกับการบรรลุเป้าหมายของโครงการต่างๆ การระบุปัญหาที่เกิดขึ้นในโครงการและการเสนอทางแก้ปัญหา การติดตามดูความสามารถในการเข้าถึงโครงการของกลุ่มเป้าหมาย การติดตามดูประสิทธิภาพในการดำเนินงานของส่วนต่างๆ ในโครงการและการเสนอวิธีการปรับปรุงการดำเนินงานโดยส่วนใหญ่แล้วผู้บริหารโครงการมักจะไม่ให้ความสำคัญกับการวางระบบติดตามโครงการ เนื่องจากว่าเป็นสิ่งที่ต้องใช้เทคนิคเชิงวิชาการค่อนข้างสูง จึงปล่อยให้เจ้าหน้าที่ของหน่วยงานระดับสูงกว่าเป็นผู้ดำเนินการ นอกจากนี้ยังเสียค่าใช้จ่ายสูง และก่อให้เกิดความยุ่งยากซับซ้อนในทางปฏิบัติ อย่างไรก็ตามในความเป็นจริงแล้วขึ้นอยู่กับความจำเป็นและทรัพยากรที่มีอยู่ในแต่ละโครงการ เพราะฉะนั้นจะเห็นได้ว่าการวางระบบติดตามไม่จำเป็นที่จะต้องแบกรับภาระต้นทุนที่สูงหรือมีความซับซ้อนแต่อย่างใด บางโครงการมีระบบติดตามที่อาศัยพนักงานชั่วคราว (part-time) เพียงคนเดียวโดยมีหน้าที่จัดทำรายงานการติดตามประจำไตรมาส หรือในบางโครงการอาศัยพนักงานเต็มเวลา (full-time) เพียงจำนวนหนึ่งที่มีความเชี่ยวชาญในการทางการศึกษาติดตามเพื่อจะเลือกใช้วิธีติดตามที่ก่อให้เกิดประสิทธิภาพในการใช้ต้นทุนสูงสุด ในส่วนของ “การประเมินผล” นั้น เป็นสิ่งหนึ่งที่สำคัญสำหรับการดำเนินการเช่นเดียวกับการติดตาม เพราะผลที่ได้จากการประเมินจะใช้ในการปรับปรุง แก้ไข การขยายขอบเขต หรือการยุติการดำเนินการซึ่งขึ้นอยู่กับวัตถุประสงค์ของการประเมินการประเมินผลแผนงานจึงเป็นสิ่งที่จะต้องบ่งชี้ว่าแผนงานที่กำหนดไว้ได้มีการปฏิบัติหรือไม่ อย่างไร อันเป็นตัวชี้วัดว่าแผนหรือโครงการที่ได้ดำเนินการไปแล้วนั้นให้ผลเป็นอย่างไร นำไปสู่ความสำเร็จตามแผนงานที่กำหนดไว้หรือไม่ อีกทั้งการติดตามและประเมินผลยังเป็นการตรวจสอบดูว่ามีความสอดคล้องกับการใช้ทรัพยากร (งบประมาณ) เพียงใด ซึ่งผลที่ได้จากการติดตามและประเมินผลถือเป็นข้อมูลย้อนกลับ (feedback) ที่สามารถนำไปในการปรับปรุงและการตัดสินใจต่อไป นอกจากนี้ การประเมินผลยังถือเป็นกระบวนการตัดสินใจคุณค่าและการตัดสินใจอย่างมีหลักเกณฑ์โดยใช้ข้อมูลที่เก็บรวบรวม

จากเหตุผลดังกล่าว องค์การบริหารส่วนตำบลบางพลวง จึงต้องการดำเนินการติดตามและประเมินผลแผนพัฒนาขององค์การบริหารส่วนตำบลบางพลวง ประจำปีงบประมาณ พ.ศ. ๒๕๖๑ ครั้งที่ ๑ รอบเดือนเมษายน พ.ศ. ๒๕๖๑ (ระหว่างเดือนตุลาคม พ.ศ. ๒๕๖๐ - มีนาคม พ.ศ. ๒๕๖๑) ตามระเบียบกระทรวงมหาดไทย ว่าด้วยการจัดทำแผนพัฒนาขององค์กรปกครองส่วนท้องถิ่น พ.ศ. ๒๕๔๘ และที่แก้ไขเพิ่มเติมถึง (ฉบับที่ ๒) พ.ศ. ๒๕๕๙ การติดตามและประเมินผลแผนพัฒนา กำหนดให้ต้องมีการติดตามและประเมินผลแผนพัฒนาขององค์กรปกครองส่วนท้องถิ่น ซึ่งกำหนดไว้ดังนี้

ข้อ ๒๘ ให้ผู้บริหารท้องถิ่นแต่งตั้งคณะกรรมการติดตามและประเมินผลแผนพัฒนาท้องถิ่น ประกอบด้วย

- (๑) สมาชิกสภาท้องถิ่นที่สภาท้องถิ่นคัดเลือกจำนวนสามคน
- (๒) ผู้แทนประชาคมท้องถิ่นที่ประชาคมท้องถิ่นคัดเลือกจำนวนสองคน
- (๓) ผู้แทนหน่วยงานที่เกี่ยวข้องที่ผู้บริหารท้องถิ่นคัดเลือกจำนวนสองคน
- (๔) หัวหน้าส่วนการบริหารที่คัดเลือกกันเองจำนวนสองคน
- (๕) ผู้ทรงคุณวุฒิที่ผู้บริหารท้องถิ่นคัดเลือกจำนวนสองคน

โดยให้คณะกรรมการเลือกกรรมการหนึ่งคนทำหน้าที่ประธานคณะกรรมการและกรรมการอีกหนึ่งคนทำหน้าที่เลขานุการของคณะกรรมการ

กรรมการตามข้อ ๒๘ ย

กรรมการตามข้อ ๒๘ ให้มีวาระอยู่ในตำแหน่งคราวละสองปี และอาจได้รับการคัดเลือกอีกได้ ซึ่งตามระเบียบข้อ ๒๘ นี้ ทางองค์การบริหารส่วนตำบลบางพลวงได้แต่งตั้งคณะกรรมการติดตามและประเมินผลแผนพัฒนาองค์การบริหารส่วนตำบลบางพลวง ประกอบด้วย

|                             |                             |                     |
|-----------------------------|-----------------------------|---------------------|
| ๑. นายสุรศักดิ์ เจริญรัตน์  | ผู้แทน ส.อบต.               | ประธานกรรมการ       |
| ๒. นายสงวน สิงจอน           | ผู้แทน อบต.                 | กรรมการ             |
| ๓. นายวารินทร์ เยือกเย็น    | ผู้แทน ส.อบต.               | กรรมการ             |
| ๔. นายอุบล ไชยพงษ์          | ผู้แทนประชาคมตำบล           | กรรมการ             |
| ๕. นายสมเดช วงศ์เพ็ชร       | ผู้แทนประชาคมตำบล           | กรรมการ             |
| ๖. นายมุจลินทร์ ปานสวัสดิ์  | ผู้แทนหน่วยงานที่เกี่ยวข้อง | กรรมการ             |
| ๗. นายอิทธิพล เคนเดิม       | ผู้แทนหน่วยงานที่เกี่ยวข้อง | กรรมการ             |
| ๘. นางสาววชิรญาณ์ จันทร์แดง | ผู้อำนวยการกองคลัง          | กรรมการ             |
| ๙. นายปราโมทย์ ต้นเสียง     | ผู้ทรงคุณวุฒิ               | กรรมการ             |
| ๑๐. นายประวิทย์ ต้นเสียง    | ผู้ทรงคุณวุฒิ               | กรรมการ             |
| ๑๑. นางสาวสุพรรณษา อากาศ    | หัวหน้าสำนักปลัด            | กรรมการและเลขานุการ |

ตามระเบียบกระทรวงมหาดไทยว่าด้วยการจัดทำแผนพัฒนาขององค์กรปกครองส่วนท้องถิ่น พ.ศ. ๒๕๔๘ และที่แก้ไขเพิ่มเติมถึง (ฉบับที่ ๒) พ.ศ. ๒๕๕๙ ข้อ ๒๙ คณะกรรมการติดตามและประเมินผลแผนพัฒนาท้องถิ่น มีอำนาจหน้าที่ ดังนี้

(๑) กำหนดแนวทาง วิธีการในการติดตามและประเมินผลแผนพัฒนา

(๒) ดำเนินการติดตามและประเมินผลแผนพัฒนา

(๓) รายงานผลและเสนอความเห็น ซึ่งได้จากการติดตามและประเมินผลแผนพัฒนา ต่อผู้บริหารท้องถิ่น เพื่อให้ผู้บริหารท้องถิ่นเสนอต่อสภาท้องถิ่น และคณะกรรมการพัฒนาท้องถิ่น พร้อมทั้งประกาศผลการติดตามและประเมินผลแผนพัฒนาให้ประชาชนในท้องถิ่นทราบในที่เปิดเผยภายในสิบห้าวัน นับแต่วันรายงานผลและเสนอความเห็นดังกล่าวและต้องปิดประกาศไว้เป็นระยะเวลาไม่น้อยกว่าสิบวัน โดยอย่างน้อยปีละสองครั้งภายในเดือนเมษายนและภายในเดือนตุลาคมของทุกปี

(๔) แต่งตั้งคณะอนุกรรมการหรือคณะทำงานเพื่อช่วยปฏิบัติงานตามที่เห็นสมควร

ตามระเบียบกระทรวงมหาดไทยว่าด้วยการจัดทำแผนพัฒนาขององค์กรปกครองส่วนท้องถิ่น พ.ศ. ๒๕๔๘ และที่แก้ไขเพิ่มเติมถึง (ฉบับที่ ๒) พ.ศ. ๒๕๕๙ ข้อ ๓๐ องค์กรปกครองส่วนท้องถิ่น อาจมอบให้หน่วยงานหรือบุคคลภายนอกดำเนินการหรือร่วมดำเนินการติดตามและประเมินผลแผนพัฒนาได้ โดยมีขั้นตอนดำเนินการ ดังนี้

(๑) คณะกรรมการติดตามและประเมินผลแผนพัฒนาท้องถิ่นจัดทำร่างข้อกำหนด ขอบข่าย และรายละเอียดของงานที่จะมอบหมายให้หน่วยงานหรือบุคคลภายนอกดำเนินการ เพื่อเสนอผู้บริหารท้องถิ่น

(๒) ผู้บริหารท้องถิ่นพิจารณาอนุมัติข้อกำหนด ขอบข่ายและรายละเอียดของงาน

(๓) หน่วยงานหรือบุคคลภายนอกดำเนินการหรือร่วมดำเนินการติดตามและประเมินผล

(๔) ให้หน่วยงานหรือบุคคลภายนอกที่ดำเนินการ หรือร่วมดำเนินการติดตามและประเมินผล รายงานผลการดำเนินการ ซึ่งได้จากการติดตามและประเมินผล ต่อคณะกรรมการติดตามและประเมินผล เพื่อประเมินผลการรายงานผล เสนอความเห็นต่อผู้บริหารท้องถิ่น

(๕) ผู้บริหารท้องถิ่นเสนอผลการติดตามและประเมินผลต่อสภาท้องถิ่น คณะกรรมการพัฒนาท้องถิ่น พร้อมทั้งประกาศผลการติดตามและประเมินผลแผนพัฒนาให้ประชาชนในท้องถิ่นทราบในที่เปิดเผย ภายในสิบห้าวันนับแต่วันที่ผู้บริหารท้องถิ่นเสนอผลการติดตามและประเมินผลดังกล่าวและต้องปิดประกาศโดยเปิดเผยไม่น้อยกว่าสามสิบวัน โดยอย่างน้อยปีละสองครั้งภายในเดือนเมษายนและภายในเดือนตุลาคมของทุกปี

ตามหนังสือกระทรวงมหาดไทย ด่วนที่สุด ที่ มท ๐๘๑๐.๓/ว ๐๓๕๗ ลงวันที่ ๑๙ มกราคม ๒๕๖๑ เรื่อง แนวทางการดำเนินการแผนพัฒนาท้องถิ่นสี่ปี (พ.ศ. ๒๕๖๑ - ๒๕๖๔) ขององค์กรปกครองส่วนท้องถิ่น ข้อ ๑ “การติดตามและประเมินผลแผนพัฒนาตามข้อ ๒๙ (๓) และ ข้อ ๓๐(๕) ของระเบียบกระทรวงมหาดไทยว่าด้วยการจัดทำแผนพัฒนาขององค์กรปกครองส่วนท้องถิ่น พ.ศ. ๒๕๔๘ และแก้ไขเพิ่มเติม (ฉบับที่ ๒) พ.ศ. ๒๕๕๙ ให้ดำเนินการอย่างน้อยปีละสองครั้งภายในเดือนเมษายนและเดือนตุลาคมของทุกปีนั้น กรอบระยะเวลาดังกล่าวให้คณะกรรมการติดตามและประเมินผล รายงานผลและเสนอความเห็นซึ่งได้จากการติดตามและประเมินผลแผนพัฒนาต่อผู้บริหารท้องถิ่น เพื่อให้ผู้บริหารท้องถิ่นเสนอต่อสภาท้องถิ่นและคณะกรรมการพัฒนาท้องถิ่นภายในเดือนเมษายนและเดือนตุลาคมของทุกปี ทั้งนี้สภาท้องถิ่นและคณะกรรมการพัฒนาท้องถิ่นสามารถประชุมเพื่อรับทราบและพิจารณาเรื่องดังกล่าวได้ตามความเหมาะสม ซึ่งอาจจะประชุมภายหลังเดือนเมษายนและตุลาคมก็ได้”

#### ความสำคัญของการติดตามและประเมินผลแผนพัฒนาท้องถิ่น

การติดตามและประเมินผลการพัฒนาท้องถิ่นนั้น มีความสำคัญอย่างยิ่งที่จะชี้ให้เห็นถึงผลการดำเนินงานแผนที่ได้วางไว้ ว่าสามารถบรรลุเป้าหมายหรือภารกิจที่ตั้งไว้หรือไม่ มากน้อยเพียงใด และติดขัดหรือมีอุปสรรคด้านใดบ้าง ที่ทำให้การดำเนินงานไม่ประสบผลสำเร็จ สามารถตอบสนองความต้องการของประชาชนได้ตรงตามความต้องการหรือไม่ อย่างไร

☆☆☆☆☆☆☆☆☆☆



## ส่วนที่ ๒

### ยุทธศาสตร์และแนวทางการพัฒนา

๑. ยุทธศาสตร์ด้านการแก้ไขปัญหาค่าความเดือดร้อนของประชาชน
  - แนวทางการพัฒนา : ๑) การแก้ไขปัญหาค่าความยากจนระดับฐานราก
  - ๒) การแก้ไขปัญหาด้านโครงสร้างพื้นฐาน
  - ๓) การป้องกันและปราบปรามยาเสพติดทุกรูปแบบ
  - ๔) การป้องกันและช่วยเหลือภัยสาธารณะ
๒. ยุทธศาสตร์ด้านการป้องกันและปราบปรามการทุจริตประพฤติมิชอบในวงราชการ
  - แนวทางการพัฒนา : ๑) การประชาสัมพันธ์และติดตามประเมินผล
  - ๒) การบริหารงาน
  - ด้านความโปร่งใสตรวจสอบได้
๓. ยุทธศาสตร์ด้านการพัฒนาเกษตรและเพิ่มมูลค่าสินค้าการเกษตร
  - แนวทางการพัฒนา : ๑) การเพิ่มผลผลิตและเพิ่มมูลค่าสินค้าทางการเกษตร
๔. ยุทธศาสตร์ด้านการพัฒนาทรัพยากรธรรมชาติและสิ่งแวดล้อม การท่องเที่ยวและบริการ
  - แนวทางการพัฒนา : ๑) การสร้างจิตสำนึกและอนุรักษ์สิ่งแวดล้อมที่ดี
  - ๒) การพัฒนาส่งเสริมสนับสนุนและพัฒนาแหล่งท่องเที่ยวในตำบล
๕. ยุทธศาสตร์ด้านการพัฒนาการสาธารณสุข
  - แนวทางการพัฒนา : ๑) ส่งเสริมการสังคสมงเคราะห์และพัฒนาคุณภาพผู้สูงอายุ ผู้พิการ และผู้ป่วยเอดส์
  - ๒) การป้องกันการระบาดและโรคติดต่อ
๖. ยุทธศาสตร์ด้านการพัฒนาทรัพยากรมนุษย์ และการบริหารงานในสำนักงาน
  - แนวทางการพัฒนา : ๑) การส่งเสริมการเรียนรู้ให้ทันเหตุการณ์ของโลก
  - ๒) การพัฒนาบุคลากรและพัฒนาการบริหารจัดการให้มีประสิทธิภาพ
  - ๓) การบริหารการพัฒนาในสำนักงานเพื่อเพิ่มประสิทธิภาพในการปฏิบัติหน้าที่
๗. ยุทธศาสตร์ด้านส่งเสริมการศึกษา ศาสนา วัฒนธรรมและรักษาประเพณีท้องถิ่น
  - แนวทางการพัฒนา : ๑) ส่งเสริมด้านการศึกษาและพัฒนาวิชาการ
  - ๒) ด้านการพัฒนาบุคลากร
  - ๓) ด้านการบริหารจัดการและพัฒนาอาคาร สถานที่อนามัย สิ่งแวดล้อมให้ปลอดภัย
  - ๔) การส่งเสริมด้านกีฬาประเพณี เพื่อสร้างความสัมพันธ์ระหว่างครู ผู้ปกครอง ชุมชนและส่งเสริมคุณธรรมจริยธรรม

### วิสัยทัศน์ในการพัฒนาท้องถิ่น

“บางพลวงเมืองน่าอยู่ มุ่งสู่เกษตรกรรมก้าวหน้า นำพาภูมิปัญญาท้องถิ่น บนพื้นฐานวัฒนธรรมของชุมชน”

### พันธกิจการพัฒนาท้องถิ่น

๑. แก้ไขปัญหาความยากจน พัฒนาโครงสร้างพื้นฐาน ป้องกันและปราบปรามยาเสพติดทุกรูปแบบป้องกันและช่วยเหลือสาธารณสุข
๒. ประชาชนมีส่วนร่วมในการบริหารการพัฒนาท้องถิ่นให้เป็นไปตามยุทธศาสตร์
๓. สร้างความมั่นคงของเศรษฐกิจชุมชน การส่งเสริมภาคการเกษตร
๔. การบริหารจัดการทรัพยากรธรรมชาติและสิ่งแวดล้อม ภายใต้การมีส่วนร่วมของประชาชนในท้องถิ่น ส่งเสริมและพัฒนาแหล่งท่องเที่ยว
๕. ส่งเสริมคุณภาพชีวิตและพัฒนาศักยภาพ ผู้สูงอายุ ผู้พิการ ผู้ป่วยเอดส์ ป้องกันการระบาดของโรคติดต่อ
๖. พัฒนาการปฏิบัติราชการให้มีประสิทธิภาพ โปร่งใสตรวจสอบได้ ตามหลักเกณฑ์การบริหารกิจการบ้านเมืองที่ดี
๗. พัฒนาความพร้อมของเด็กทุกด้าน ตามศักยภาพ พัฒนาครูผู้ดูแลเด็กและหัวหน้าศูนย์พัฒนาเด็กเล็กให้มีความรู้ คุณธรรม จริยธรรม เพื่อเป็นแบบอย่างที่ดีแก่เด็ก และชุมชนศูนย์พัฒนาเด็กเล็ก สะอาด น่าอยู่ น่าเรียน มีความร่มรื่น มีสิ่งแวดล้อมที่ดี

### จุดมุ่งหมายเพื่อการพัฒนา

๑. ประชาชนมีรายได้เพิ่มขึ้น ระบบสาธารณสุขโรค, สาธารณูปการ, การคมนาคม, การผังเมือง และการบริหารจัดการน้ำที่ได้มาตรฐานพื้นที่ในตำบลบางพลวงไม่มียาเสพติดเพื่อช่วยเหลือผู้ประสบภัยทั้งก่อนและหลังเกิดสาธารณภัย
๒. การประชาสัมพันธ์ข้อมูลข่าวสาร ตาม พรบ.ข้อมูลข่าวสาร ประชาชนสามารถตรวจสอบได้
๓. ประชาชนมีอาชีพที่มั่นคงเพิ่มขึ้น มีรายได้เพียงพอต่อการดำรงชีพโดยยึดหลักเศรษฐกิจพอเพียง
๔. ทรัพยากรธรรมชาติและสิ่งแวดล้อมได้รับการอนุรักษ์ฟื้นฟูเพิ่มขึ้น และใช้ประโยชน์อย่างเหมาะสมเพื่อพัฒนาให้เป็นตำบลท่องเที่ยวที่สามารถสร้างรายได้
๕. การบริการสาธารณสุขและการบริการสังคมสงเคราะห์ได้รับการพัฒนา ทำให้ประชาชนมีคุณภาพชีวิตที่ดี
๖. การบริหารงานขององค์กรมีประสิทธิภาพเพิ่มขึ้น และเป็นไปตามหลักเกณฑ์การบริหารกิจการบ้านเมืองที่ดี
๗. เด็กทุกคนมีพัฒนาการที่เหมาะสมตามวัย – พัฒนาครูผู้ดูแลเด็กและหัวหน้าศูนย์พัฒนาเด็กเล็กให้มีความรู้ คุณธรรม จริยธรรม เพื่อเป็นแบบอย่างที่ดีแก่เด็กและชุมชน ผู้เรียนมีคุณภาพตามมาตรฐานการศึกษาพัฒนาเด็กเล็ก สะอาด น่าอยู่ น่าเรียน มีสิ่งแวดล้อมที่ดี เป็นที่ยอมรับของชุมชนและผู้ที่เกี่ยวข้อง

☆☆☆☆☆☆☆☆☆☆

## ส่วนที่ ๓

## สรุปผลการติดตามและประเมินผลแผนพัฒนาท้องถิ่น

## แบบที่ ๑ การกำกับการจัดทำแผนพัฒนาท้องถิ่นสี่ปี

คำชี้แจง : แบบที่ ๑ เป็นแบบประเมินตนเองในการจัดทำแผนพัฒนาท้องถิ่นสี่ปี โดยจะทำการประเมินและรายงานทุกๆ ครั้ง หลังจากที่ยังคงการบริหารส่วนตำบลบางพลวงได้ประกาศใช้แผนแล้ว

ชื่อองค์กรปกครองส่วนท้องถิ่น ..... องค์การบริหารส่วนตำบลบางพลวง .....

| ประเด็นการประเมิน  | มี<br>การดำเนินงาน | ไม่<br>มีการดำเนินงาน |
|--|--------------------|-----------------------|
| ส่วนที่ ๑ คณะกรรมการพัฒนาท้องถิ่น  |                    |                       |
| ๑. มีการจัดตั้งคณะกรรมการพัฒนาท้องถิ่นเพื่อจัดทำแผนพัฒนาท้องถิ่นสี่ปี  | ✓                  |                       |
| ๒. มีการประชุมคณะกรรมการพัฒนาท้องถิ่นเพื่อจัดทำแผนพัฒนาท้องถิ่นสี่ปี   | ✓                  |                       |
| ๓. มีการจัดประชุมอย่างต่อเนื่องสม่ำเสมอ  | ✓                  |                       |
| ๔. มีการจัดตั้งคณะกรรมการสนับสนุนการจัดทำแผนพัฒนาท้องถิ่นสี่ปี   | ✓                  |                       |
| ๕. มีการจัดประชุมคณะกรรมการสนับสนุนการจัดทำแผนพัฒนาท้องถิ่นสี่ปี   | ✓                  |                       |
| ๖. มีคณะกรรมการพัฒนาท้องถิ่นและประชาคมท้องถิ่นพิจารณาวางแผนพัฒนาท้องถิ่นสี่ปี  | ✓                  |                       |
| ส่วนที่ ๒ การจัดทำแผนการพัฒนาท้องถิ่นสี่ปี   |                    |                       |
| ๗. มีการรวบรวมข้อมูลและปัญหาสำคัญของท้องถิ่นมาจัดทำฐานข้อมูล   | ✓                  |                       |
| ๘. มีการเปิดโอกาสให้ประชาชนเข้ามามีส่วนร่วมในการจัดทำแผน   | ✓                  |                       |
| ๙. มีการวิเคราะห์ศักยภาพของท้องถิ่น (SWOT) เพื่อประเมินสถานการณ์การพัฒนาท้องถิ่น   | ✓                  |                       |
| ๑๐. มีการกำหนดวิสัยทัศน์และภารกิจหลักการพัฒนาท้องถิ่นที่สอดคล้องกับศักยภาพของท้องถิ่น  | ✓                  |                       |
| ๑๑. มีการกำหนดวิสัยทัศน์และภารกิจหลักการพัฒนาท้องถิ่นที่สอดคล้องกับยุทธศาสตร์จังหวัด กลุ่มจังหวัด องค์กรปกครองส่วนท้องถิ่นในเขตจังหวัด | ✓                  |                       |
| ๑๒. มีการกำหนดจุดมุ่งหมายเพื่อการพัฒนาที่ยั่งยืน   | ✓                  |                       |
| ๑๓. มีการกำหนดเป้าหมายการพัฒนาท้องถิ่น   | ✓                  |                       |
| ๑๔. มีการกำหนดยุทธศาสตร์การพัฒนาและแนวทางการพัฒนา  | ✓                  |                       |
| ๑๕. มีการกำหนดยุทธศาสตร์ที่สอดคล้องกับยุทธศาสตร์ กับยุทธศาสตร์จังหวัด กลุ่มจังหวัด องค์กรปกครองส่วนท้องถิ่นในเขตจังหวัด                | ✓                  |                       |
| ๑๖. มีการอนุมัติและประกาศใช้แผนพัฒนาท้องถิ่นสี่ปี  | ✓                  |                       |
| ๑๗. มีการจัดทำบัญชีกลุ่มโครงการในแผนพัฒนาท้องถิ่นสี่ปี   | ✓                  |                       |
| ๑๘. มีการกำหนดรูปแบบการติดตามประเมินผลแผนพัฒนาท้องถิ่นสี่ปี  | ✓                  |                       |

แบบที่ ๒ แบบติดตามและประเมินผลแผนพัฒนาท้องถิ่นสี่ปี

คำชี้แจง : แบบที่ ๒ เป็นแบบติดตามตนเอง โดยมีวัตถุประสงค์เพื่อติดตามและประเมินผลแผนพัฒนาท้องถิ่นสี่ปี

ส่วนที่ ๑ ข้อมูลทั่วไป

๑. การรายงานผลการดำเนินงาน

(๑) ครั้งที่ ๑ เดือนเมษายน  (๒) ครั้งที่ ๒ เดือนตุลาคม

ส่วนที่ ๒ ผลการดำเนินงานตามแผนพัฒนาท้องถิ่นสี่ปี

๑. จำนวนโครงการและงบประมาณตามแผนพัฒนาท้องถิ่นสี่ปี

| ยุทธศาสตร์  | ปี ๒๕๖๑      |                | ปี ๒๕๖๒      |                | ปี ๒๕๖๓      |                | ปี ๒๕๖๔      |                | รวม ๔ ปี     |                |
|---|--------------|----------------|--------------|----------------|--------------|----------------|--------------|----------------|--------------|----------------|
|   | จำนวนโครงการ | งบประมาณ (บาท) | จำนวนโครงการ | งบประมาณ (บาท) | จำนวนโครงการ | งบประมาณ (บาท) | จำนวนโครงการ | งบประมาณ (บาท) | จำนวนโครงการ | งบประมาณ (บาท) |
| ยุทธศาสตร์ที่ ๑ ด้านการแก้ไขปัญหาคความเดือดร้อนของประชาชน | ๒            | ๒๓๐,๐๐๐        | ๒            | ๒๓๐,๐๐๐        | ๒            | ๒๓๐,๐๐๐        | ๒            | ๒๓๐,๐๐๐        | ๘            | ๙๒๐,๐๐๐        |
| แนวทางที่ ๑ การแก้ไขปัญหาคความยากจนระดับฐานราก            | ๑๐๐          | ๔๑๗,๖๔๐,๐๐๐    | ๔๒           | ๑๕,๓๓๐,๐๐๐     | ๓๑           | ๑๓,๑๕๐,๐๐๐     | ๑๒           | ๒,๖๕๐,๐๐๐      | ๑๘๕          | ๔๔๘,๘๓๐,๐๐๐    |
| แนวทางที่ ๒ การแก้ไขปัญหาคด้านโครงสร้างพื้นฐาน            | ๖            | ๒๑๐,๐๐๐        | ๖            | ๒๑๐,๐๐๐        | ๖            | ๒๑๐,๐๐๐        | ๖            | ๒๑๐,๐๐๐        | ๒๔           | ๘๕๐,๐๐๐        |
| แนวทางที่ ๓ การป้องกันและปราบปรามยาเสพติดทุกรูปแบบ        | ๕            | ๕๑๐,๐๐๐        | ๕            | ๕๑๐,๐๐๐        | ๕            | ๕๑๐,๐๐๐        | ๕            | ๕๑๐,๐๐๐        | ๒๐           | ๒,๐๔๐,๐๐๐      |
| แนวทางที่ ๔ การป้องกันและช่วยเหลือภัยสาธารณะ              | ๑๑๓          | ๔๑๘,๕๕๐,๐๐๐    | ๕๕           | ๑๖,๒๘๐,๐๐๐     | ๔๔           | ๑๔,๑๓๐,๐๐๐     | ๒๕           | ๓,๖๓๐,๐๐๐      | ๒๓๗          | ๔๕๒,๖๓๐,๐๐๐    |
| รวม   |              |                |              |                |              |                |              |                |              |                |

| ยุทธศาสตร์  | ปี ๒๕๖๑      |                | ปี ๒๕๖๒      |                | ปี ๒๕๖๓      |                | ปี ๒๕๖๔      |                | รวม ๔ ปี     |                |
|---|--------------|----------------|--------------|----------------|--------------|----------------|--------------|----------------|--------------|----------------|
|   | จำนวนโครงการ | งบประมาณ (บาท) | จำนวนโครงการ | งบประมาณ (บาท) | จำนวนโครงการ | งบประมาณ (บาท) | จำนวนโครงการ | งบประมาณ (บาท) | จำนวนโครงการ | งบประมาณ (บาท) |
| ยุทธศาสตร์ที่ ๒ ด้านการป้องกันและปราบปรามการทุจริตประพฤติกมิชอบในวงราชการ | ๒            | ๒๐,๐๐๐         | ๒            | ๒๐,๐๐๐         | ๒            | ๒๐,๐๐๐         | ๒            | ๒๐,๐๐๐         | ๘            | ๘๐,๐๐๐         |
| แนวทางที่ ๑ การประชาสัมพันธ์ และติดตามประเมินผล                           | ๔            | ๑๓๐,๐๐๐        | ๔            | ๔๐,๐๐๐         | ๔            | ๔๐,๐๐๐         | ๔            | ๔๐,๐๐๐         | ๑๖           | ๒๕๐,๐๐๐        |
| แนวทางที่ ๒ การบริหารงาน ด้านความโปร่งใสตรวจสอบได้                        | ๖            | ๑๕๐,๐๐๐        | ๖            | ๖๐,๐๐๐         | ๖            | ๖๐,๐๐๐         | ๖            | ๖๐,๐๐๐         | ๒๔           | ๓๓๐,๐๐๐        |
| รวม   |              |                |              |                |              |                |              |                |              |                |

| ยุทธศาสตร์  | ปี ๒๕๖๑      |                | ปี ๒๕๖๒      |                | ปี ๒๕๖๓      |                | ปี ๒๕๖๔      |                | รวม ๔ ปี     |                |
|---|--------------|----------------|--------------|----------------|--------------|----------------|--------------|----------------|--------------|----------------|
|   | จำนวนโครงการ | งบประมาณ (บาท) | จำนวนโครงการ | งบประมาณ (บาท) | จำนวนโครงการ | งบประมาณ (บาท) | จำนวนโครงการ | งบประมาณ (บาท) | จำนวนโครงการ | งบประมาณ (บาท) |
| ยุทธศาสตร์ที่ ๓ ด้านการพัฒนาเกษตรและเพิ่มมูลค่าสินค้าการเกษตร | ๑๑           | ๔๒๑,๐๐๐        | ๑๑           | ๔๒๑,๐๐๐        | ๑๑           | ๔๒๑,๐๐๐        | ๑๑           | ๔๒๑,๐๐๐        | ๔๔           | ๑,๖๘๔,๐๐๐      |
| แนวทางที่ ๑ การเพิ่มผลผลิตและเพิ่มมูลค่าสินค้าทางการเกษตร     | ๑๑           | ๔๒๑,๐๐๐        | ๑๑           | ๔๒๑,๐๐๐        | ๑๑           | ๔๒๑,๐๐๐        | ๑๑           | ๔๒๑,๐๐๐        | ๔๔           | ๑,๖๘๔,๐๐๐      |
| รวม   |              |                |              |                |              |                |              |                |              |                |

| ยุทธศาสตร์   | ปี ๒๕๖๑      |                | ปี ๒๕๖๒      |                | ปี ๒๕๖๓      |                | ปี ๒๕๖๔      |                | รวม ๔ ปี     |                |
|--|--------------|----------------|--------------|----------------|--------------|----------------|--------------|----------------|--------------|----------------|
|  | จำนวนโครงการ | งบประมาณ (บาท) | จำนวนโครงการ | งบประมาณ (บาท) | จำนวนโครงการ | งบประมาณ (บาท) | จำนวนโครงการ | งบประมาณ (บาท) | จำนวนโครงการ | งบประมาณ (บาท) |
| ยุทธศาสตร์ที่ ๔ ด้านการพัฒนาทรัพยากรธรรมชาติและสิ่งแวดล้อม           | ๗            | ๓๕๐,๐๐๐        | ๗            | ๓๕๐,๐๐๐        | ๗            | ๓๕๐,๐๐๐        | ๗            | ๓๕๐,๐๐๐        | ๒๘           | ๑,๔๐๐,๐๐๐      |
| การท่องเที่ยวและบริการ   |              |                |              |                |              |                |              |                |              |                |
| แนวทางการที่ ๑ การสร้างจิตสำนึกและอนุรักษ์สิ่งแวดล้อมที่ดี           | ๖            | ๒๐๐,๐๐๐        | ๖            | ๒๐๐,๐๐๐        | ๖            | ๒๐๐,๐๐๐        | ๖            | ๒๐๐,๐๐๐        | ๒๔           | ๘๐๐,๐๐๐        |
| แนวทางการที่ ๒ การพัฒนาส่งเสริมสนับสนุนและพัฒนาแหล่งท่องเที่ยวในตำบล |              |                |              |                |              |                |              |                |              |                |
| รวม  | ๑๓           | ๕๕๐,๐๐๐        | ๑๓           | ๕๕๐,๐๐๐        | ๑๓           | ๕๕๐,๐๐๐        | ๑๓           | ๕๕๐,๐๐๐        | ๕๒           | ๒,๒๐๐,๐๐๐      |

| ยุทธศาสตร์   | ปี ๒๕๖๑      |                | ปี ๒๕๖๒      |                | ปี ๒๕๖๓      |                | ปี ๒๕๖๔      |                | รวม ๔ ปี     |                |
|--|--------------|----------------|--------------|----------------|--------------|----------------|--------------|----------------|--------------|----------------|
|  | จำนวนโครงการ | งบประมาณ (บาท) | จำนวนโครงการ | งบประมาณ (บาท) | จำนวนโครงการ | งบประมาณ (บาท) | จำนวนโครงการ | งบประมาณ (บาท) | จำนวนโครงการ | งบประมาณ (บาท) |
| ยุทธศาสตร์ที่ ๕ ด้านการพัฒนาการสาธารณสุข   | ๑๙           | ๑,๒๙๙,๘๓๖      | ๑๗           | ๑,๒๕๙,๘๓๖      | ๑๗           | ๑,๒๕๙,๘๓๖      | ๑๗           | ๑,๒๕๙,๘๓๖      | ๗๐           | ๕,๐๗๙,๓๔๔      |
| แนวทางการที่ ๑ ส่งเสริมการสังคมสงเคราะห์และพัฒนาคุณภาพผู้สูงอายุ ผู้พิการและผู้ป่วยเอดส์ |              |                |              |                |              |                |              |                |              |                |
| แนวทางการที่ ๒ การป้องกันการระบาดของโรคติดต่อ  | ๗            | ๓๙๐,๐๐๐        | ๗            | ๓๙๐,๐๐๐        | ๗            | ๓๙๐,๐๐๐        | ๗            | ๓๙๐,๐๐๐        | ๒๘           | ๑,๕๖๐,๐๐๐      |
| รวม  | ๒๖           | ๑,๖๘๙,๘๓๖      | ๒๔           | ๑,๖๔๙,๘๓๖      | ๒๔           | ๑,๖๔๙,๘๓๖      | ๒๔           | ๑,๖๔๙,๘๓๖      | ๙๘           | ๖,๖๓๙,๓๔๔      |

| ยุทธศาสตร์   | ปี ๒๕๖๑      |                | ปี ๒๕๖๒      |                | ปี ๒๕๖๓      |                | ปี ๒๕๖๔      |                | รวม ๔ ปี     |                |
|--|--------------|----------------|--------------|----------------|--------------|----------------|--------------|----------------|--------------|----------------|
|  | จำนวนโครงการ | งบประมาณ (บาท) | จำนวนโครงการ | งบประมาณ (บาท) | จำนวนโครงการ | งบประมาณ (บาท) | จำนวนโครงการ | งบประมาณ (บาท) | จำนวนโครงการ | งบประมาณ (บาท) |
| ยุทธศาสตร์ที่ ๖ ด้านการพัฒนาทรัพยากรมนุษย์ และการบริหารงานในสำนักงาน           | ๓            | ๑,๑๔๐,๐๐๐      | ๓            | ๑,๑๔๐,๐๐๐      | ๓            | ๑,๑๔๐,๐๐๐      | ๓            | ๑,๑๔๐,๐๐๐      | ๑๒           | ๔,๕๖๐,๐๐๐      |
| แนวทางที่ ๑ การส่งเสริมการเรียนรู้ให้ทันเหตุการณ์ของโลก                        | ๓            | ๑,๑๔๐,๐๐๐      | ๓            | ๑,๑๔๐,๐๐๐      | ๓            | ๑,๑๔๐,๐๐๐      | ๓            | ๑,๑๔๐,๐๐๐      | ๑๒           | ๔,๕๖๐,๐๐๐      |
| แนวทางที่ ๒ การพัฒนาบุคลากรและพัฒนากิจการบริการจัดการให้มีประสิทธิภาพ          | ๓            | ๑,๑๔๐,๐๐๐      | ๓            | ๑,๑๔๐,๐๐๐      | ๓            | ๑,๑๔๐,๐๐๐      | ๓            | ๑,๑๔๐,๐๐๐      | ๑๒           | ๔,๕๖๐,๐๐๐      |
| แนวทางที่ ๓ การบริหารการพัฒนาในสำนักงานเพื่อเพิ่มประสิทธิภาพในการปฏิบัติงานที่ | ๘            | ๔,๕๕๐,๐๐๐      | ๖            | ๑,๐๕๐,๐๐๐      | ๖            | ๑,๐๕๐,๐๐๐      | ๕            | ๙๕๐,๐๐๐        | ๒๕           | ๗,๖๐๐,๐๐๐      |
| รวม  | ๑๘           | ๖,๙๒๐,๐๐๐      | ๑๖           | ๓,๔๒๐,๐๐๐      | ๑๖           | ๓,๔๒๐,๐๐๐      | ๑๕           | ๓,๓๒๐,๐๐๐      | ๖๕           | ๑๗,๐๘๐,๐๐๐     |

| ยุทธศาสตร์  | ปี ๒๕๖๑      |                | ปี ๒๕๖๒      |                | ปี ๒๕๖๓      |                | ปี ๒๕๖๔      |                | รวม ๔ ปี     |                |
|---|--------------|----------------|--------------|----------------|--------------|----------------|--------------|----------------|--------------|----------------|
|   | จำนวนโครงการ | งบประมาณ (บาท) | จำนวนโครงการ | งบประมาณ (บาท) | จำนวนโครงการ | งบประมาณ (บาท) | จำนวนโครงการ | งบประมาณ (บาท) | จำนวนโครงการ | งบประมาณ (บาท) |
| ยุทธศาสตร์ที่ ๗ ด้านส่งเสริมการศึกษา ศาสนา วัฒนธรรมและรักษาประเพณีท้องถิ่น  | ๒๒           | ๓,๓๗๘,๐๐๐      | ๒๒           | ๓,๕๘๙,๐๐๐      | ๒๒           | ๓,๗๓๐,๐๐๐      | ๒๑           | ๒,๘๘๐,๐๐๐      | ๘๗           | ๑๓,๕๗๗,๐๐๐     |
| แนวทางที่ ๑ ส่งเสริมด้านการศึกษาและพัฒนาวชิชาการ  | ๒            | ๖๐,๐๐๐         | ๒            | ๖๐,๐๐๐         | ๒            | ๖๐,๐๐๐         | ๒            | ๖๐,๐๐๐         | ๘            | ๒๔๐,๐๐๐        |
| แนวทางที่ ๓ ด้านการบริหารจัดการและพัฒนาอาคาร สถานที่อนามัย สิ่งแวดล้อมให้ปลอดภัย                                    | ๒๑           | ๙๖๙,๐๐๐        | ๑๕           | ๓๓๕,๐๐๐        | ๑๑           | ๑๗๐,๐๐๐        | ๑๑           | ๑๗๐,๐๐๐        | ๕๘           | ๑,๖๔๔,๐๐๐      |
| แนวทางที่ ๔ การส่งเสริมด้านกีฬา ประเพณี เพื่อสร้างความสัมพันธ์ระหว่าง ครู ผู้ปกครอง ชุมชนและส่งเสริมคุณธรรมจริยธรรม | ๒๐           | ๓๕๖,๕๐๐        | ๒๐           | ๓๕๖,๕๐๐        | ๒๐           | ๓๕๖,๕๐๐        | ๒๐           | ๓๕๖,๕๐๐        | ๘๐           | ๑,๔๒๖,๐๐๐      |
| รวม   | ๖๕           | ๔,๗๖๓,๕๐๐      | ๕๙           | ๔,๓๔๐,๕๐๐      | ๕๕           | ๔,๓๑๖,๕๐๐      | ๕๔           | ๓,๕๖๖,๕๐๐      | ๒๓๓          | ๑๖,๘๘๗,๐๐๐     |
| รวมทั้งสิ้น   | ๒๕๒          | ๔๓๓,๐๘๔,๓๓๖    | ๑๘๔          | ๒๖,๗๒๑,๓๓๖     | ๑๖๙          | ๒๔,๕๕๗,๓๓๖     | ๑๔๘          | ๑๓,๐๙๗,๓๓๖     | ๗๕๕          | ๔๙๗,๔๕๐,๓๔๔    |



๒. ผลการดำเนินงานตามแผนพัฒนาท้องถิ่นสี่ปี (ปี ๒๕๖๑)

| ยุทธศาสตร์   | โครงการที่แล้วเสร็จ |             | อยู่ระหว่าง<br>การดำเนินงาน |             | ยังไม่ดำเนินการ |              | โครงการที่ยกเลิก |          | รวมทั้งหมด |            |
|--|---------------------|-------------|-----------------------------|-------------|-----------------|--------------|------------------|----------|------------|------------|
|  | จำนวน               | ร้อยละ      | จำนวน                       | ร้อยละ      | จำนวน           | ร้อยละ       | จำนวน            | ร้อยละ   | จำนวน      | ร้อยละ     |
| ๑. ด้านการแก้ไขปัญหาความเดือดร้อน<br>ของประชาชน                          | -                   | -           | -                           | -           | ๑๑๓             | ๑๐๐          | -                | -        | ๑๑๓        | ๑๐๐        |
| ๒. ด้านการป้องกันและปราบปรามการ<br>ทุจริตประพฤติมิชอบในวงราชการ          | -                   | -           | ๑                           | ๑๖.๖๗       | ๕               | ๘๓.๓๓        | -                | -        | ๖          | ๑๐๐        |
| ๓. ด้านการพัฒนาเกษตรและเพิ่มมูลค่า<br>สินค้าการเกษตร                     | -                   | -           | -                           | -           | ๑๑              | ๑๐๐          | -                | -        | ๑๑         | ๑๐๐        |
| ๔. ด้านการพัฒนาทรัพยากรธรรมชาติและ<br>สิ่งแวดล้อม การท่องเที่ยวและบริการ | -                   | -           | -                           | -           | ๑๓              | ๑๐๐          | -                | -        | ๑๓         | ๑๐๐        |
| ๕. ด้านการพัฒนาการสาธารณสุข  | ๔                   | ๑๕.๓๘       | ๒                           | ๗.๖๙        | ๒๐              | ๗๖.๙๒        | -                | -        | ๒๖         | ๙๙.๙๙      |
| ๖. ด้านการพัฒนาทรัพยากรมนุษย์ และ<br>การบริหารงานในสำนักงาน              | ๑                   | ๕.๕๖        | -                           | -           | ๑๗              | ๙๔.๔๔        | -                | -        | ๑๘         | ๑๐๐        |
| ๗. ด้านส่งเสริมการศึกษา ศาสนา<br>วัฒนธรรมและรักษาประเพณีท้องถิ่น         | -                   | -           | ๑                           | ๑.๕๕        | ๖๔              | ๙๘.๔๖        | -                | -        | ๖๕         | ๑๐๐        |
| <b>รวม</b>   | <b>๕</b>            | <b>๑.๙๘</b> | <b>๔</b>                    | <b>๑.๕๙</b> | <b>๒๔๓</b>      | <b>๙๖.๔๓</b> | <b>-</b>         | <b>-</b> | <b>๒๕๒</b> | <b>๑๐๐</b> |

สรุป

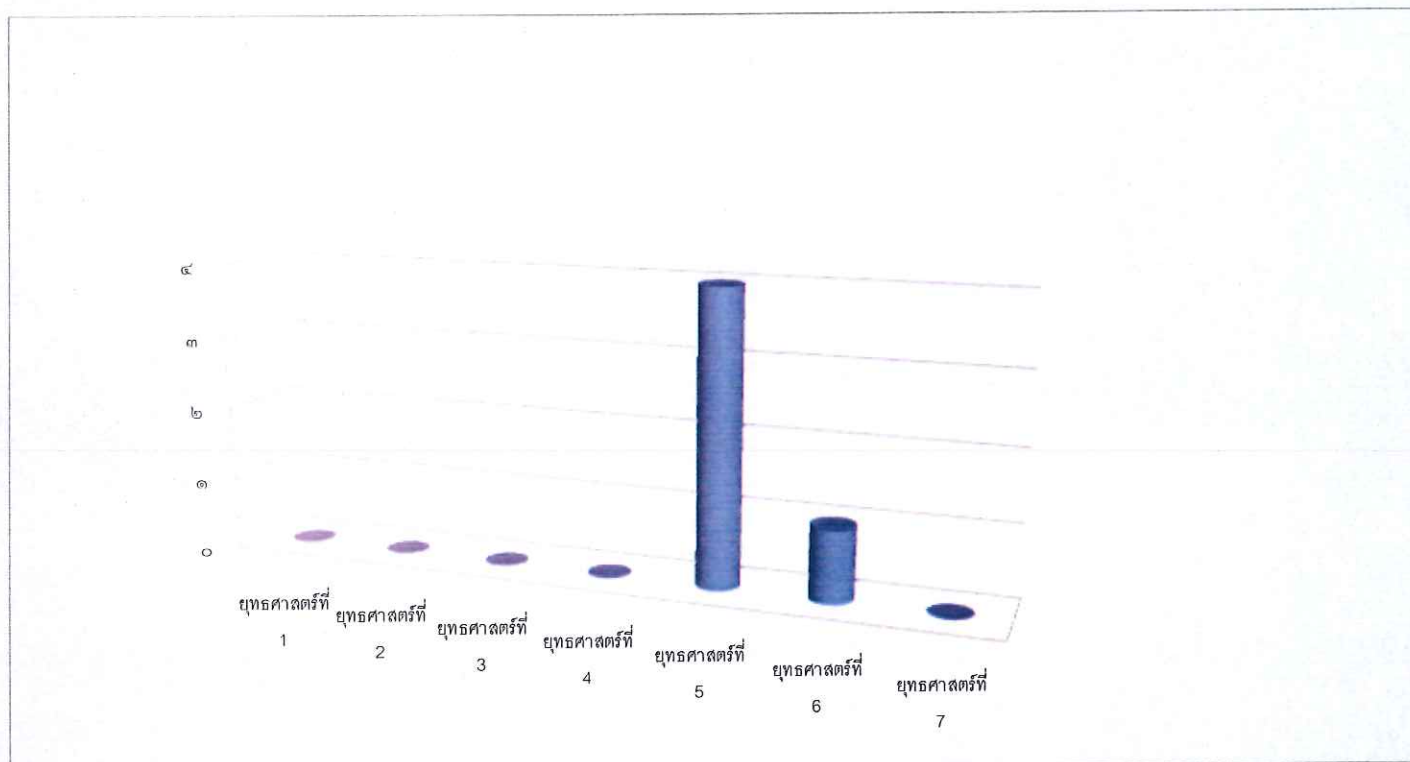
โครงการที่ได้ดำเนินการ ๕ โครงการ

โครงการที่มีแผนพัฒนา ปี ๒๕๖๑ ๒๕๒ โครงการ

คิดเป็นร้อยละ  $5 \times 100 = 1.98\%$

๒๕๒

### แผนภูมิแสดงโครงการที่ดำเนินการแล้วเสร็จ



แผนงาน/โครงการ ที่ใช้ในการติดตามและประเมินผลฯ ในครั้งนี้เป็นโครงการตามแผนพัฒนา  
ประจำปีงบประมาณ พ.ศ. ๒๕๖๑ ครั้งที่ ๑ รอบเดือน เมษายน ๒๕๖๑

|  |       |           |
|--|-------|-----------|
| ๑. ด้านการแก้ไขปัญหาคความเดือดร้อนของประชาชน                         | จำนวน | - โครงการ |
| ๒. ด้านการป้องกันและปราบปรามการทุจริตประพฤติมิชอบในวงราชการ          | จำนวน | - โครงการ |
| ๓. ด้านการพัฒนาเกษตรและเพิ่มมูลค่าสินค้าการเกษตร                     | จำนวน | - โครงการ |
| ๔. ด้านการพัฒนาทรัพยากรธรรมชาติและสิ่งแวดล้อม การท่องเที่ยวและบริการ | จำนวน | - โครงการ |
| ๕. ด้านการพัฒนาการสาธารณสุข  | จำนวน | ๔ โครงการ |
| ๖. ด้านการพัฒนาทรัพยากรมนุษย์ และการบริหารงานในสำนักงาน              | จำนวน | ๑ โครงการ |
| ๗. ด้านส่งเสริมการศึกษา ศาสนา วัฒนธรรมและรักษาประเพณีท้องถิ่น        | จำนวน | - โครงการ |

(หมายเหตุ : อ้างอิงข้อมูลจากกองคลัง องค์การบริหารส่วนตำบลบางพลวง)

## จำนวนโครงการ/งบประมาณ แต่ละยุทธศาสตร์ ปีงบประมาณ พ.ศ. ๒๕๖๑

| ลำดับ<br>ที่ | ยุทธศาสตร์การพัฒนา   | โครงการ/กิจกรรม | งบประมาณ    |
|--------------|--|-----------------|-------------|
| ๑            | การแก้ไขปัญหาความเดือดร้อนของประชาชน                                 | ๑๑๓             | ๔๑๘,๕๙๐,๐๐๐ |
| ๒            | การป้องกันและปราบปรามการทุจริตประพฤติมิชอบ<br>ในวงราชการ             | ๖               | ๑๕๐,๐๐๐     |
| ๓            | ด้านการพัฒนาเกษตรและเพิ่มมูลค่าสินค้า                                | ๑๑              | ๔๒๑,๐๐๐     |
| ๔            | ด้านการพัฒนาทรัพยากรธรรมชาติและสิ่งแวดล้อม<br>การท่องเที่ยวและบริการ | ๑๓              | ๕๕๐,๐๐๐     |
| ๕            | ด้านการพัฒนาสาธารณสุข  | ๒๖              | ๑,๖๘๙,๘๓๖   |
| ๖            | ด้านทรัพยากรมนุษย์ และบริหารงานในสำนักงาน                            | ๑๘              | ๖,๙๒๐,๐๐๐   |
| ๗            | ด้านส่งเสริมการศึกษา ศาสนา วัฒนธรรมและรักษาประเพณี<br>ท้องถิ่น       | ๖๕              | ๔,๗๖๓,๕๐๐   |
| รวม          |  | ๒๕๒             | ๔๓๓,๐๘๔,๓๓๖ |

## สรุปโครงการที่นำจากแผนพัฒนาสี่ปี (๒๕๖๑) บรรจุในข้อบัญญัติปี ๒๕๖๑

| ลำดับ<br>ที่ | แผนงาน                              | โครงการ/กิจกรรม | งบประมาณ   |
|--------------|-------------------------------------|-----------------|------------|
| ๑            | แผนงานบริหารงานทั่วไป               | ๘               | ๓,๔๐๙,๕๐๐  |
| ๒            | แผนงานการรักษาความสงบภายใน          | ๑               | ๓๐,๐๐๐     |
| ๓            | แผนงานการศึกษา                      | ๔               | ๑,๘๘๗,๐๒๐  |
| ๔            | แผนงานสาธารณสุข                     | ๓               | ๑๕๐,๐๐๐    |
| ๕            | แผนงานสังคมสงเคราะห์                | ๔               | ๓๙๐,๐๐๐    |
| ๖            | แผนงานเคหะและชุมชน                  | ๔               | ๕,๐๓๕,๐๐๐  |
| ๗            | แผนงานสร้างความเข้มแข็งของชุมชน     | ๒               | ๕๐,๐๐๐     |
| ๘            | แผนงานการศาสนา วัฒนธรรมและนันทนาการ | ๒               | ๑๗๐,๐๐๐    |
| ๙            | แผนงานการเกษตร                      | ๑               | ๒๕,๐๐๐     |
| ๑๐           | แผนงานงบกลาง                        | ๔               | ๙,๔๘๔,๙๐๐  |
| รวม          |                                     | ๓๓              | ๒๐,๖๒๑,๔๒๐ |

$$\text{ร้อยละโครงการ ปี ๒๕๖๑} = \frac{๓๓ \times ๑๐๐}{๑๒๖} = ๒๖.๒๐\%$$

๒๕๒

## ๓. การเบิกจ่ายงบประมาณ (ปี ๒๕๖๑)

สรุปโครงการที่ดำเนินการในปีงบประมาณ ๒๕๖๑/ ตุลาคม ๒๕๖๐ - ๓๑ มีนาคม ๒๕๖๑

| ที่ | โครงการ  | งบประมาณ  | ดำเนินการแล้ว      | อยู่ระหว่างดำเนินการ | ยังไม่ได้ดำเนินการ |
|-----|--|-----------|--------------------|----------------------|--------------------|
| ๑   | โครงการกำจัดขยะชุมชน<br>ในตำบลบางพลวง  | ๕๐,๐๐๐    |                    |                      | ✓                  |
| ๒   | โครงการจัดประชุมประชาคม<br>แผนพัฒนาตำบล  | ๑๕,๐๐๐    |                    | ✓                    |                    |
| ๓   | โครงการฝึกอบรมสัมมนา<br>และศึกษาดูงาน  | ๓๓๐,๐๐๐   |                    |                      | ✓                  |
| ๔   | อุดหนุนอำเภอบ้านสร้าง<br>โครงการจัดงานรัฐพิธีและ<br>กิจกรรมเทิดทูนสถาบัน<br>พระมหากษัตริย์ | ๒๐,๐๐๐    |                    |                      | ✓                  |
| ๕   | จัดซื้อเก้าอี้ห้องประชุมสภาฯ   | ๙๔,๕๐๐    |                    |                      | ✓                  |
| ๖   | จัดซื้อรถบรรทุกขยะ   | ๒,๔๐๐,๐๐๐ |                    |                      | ✓                  |
| ๗   | โครงการจัดทำแผนที่ภาษี   | ๒๐๐,๐๐๐   |                    |                      | ✓                  |
| ๘   | ค่าบำรุงรักษาและปรับปรุง<br>ครุภัณฑ์   | ๑๐๐,๐๐๐   | ✓<br>(๑๑๕,๖๗๕ บาท) |                      |                    |
| ๙   | โครงการป้องกันและลด<br>อุบัติเหตุทางถนนช่วงวันหยุด<br>ยาวหลายวันและเทศกาลต่างๆ             | ๓๐,๐๐๐    |                    |                      | ✓                  |
| ๑๐  | โครงการสนับสนุนค่าใช้จ่าย<br>การบริหารสถานศึกษา<br>(อาหารกลางวันศูนย์พัฒนา<br>เด็กเล็ก)    | ๑๒๗,๔๐๐   |                    |                      | ✓                  |
| ๑๑  | ค่าอาหารเสริมนมศูนย์พัฒนา<br>เด็กเล็ก อบต.บางพลวง  | ๔๙,๘๓๐    |                    | ✓                    |                    |
| ๑๒  | ค่าอาหารเสริมนมโรงเรียน<br>สังกัดสำนักงานคณะกรรมการ<br>การศึกษาขั้นพื้นฐาน (สพฐ.)          | ๕๕๓,๗๙๐   |                    | ✓                    |                    |
| ๑๓  | อุดหนุนโรงเรียนสังกัด สพฐ.<br>(อาหารกลางวัน)   | ๑,๑๕๖,๐๐๐ |                    | ✓                    |                    |
| ๑๔  | โครงการป้องกันและกำจัด<br>โรคพิษสุนัขบ้า   | ๕๐,๐๐๐    |                    | ✓                    |                    |

| ที่ | โครงการ   | งบประมาณ  | ดำเนินการแล้ว  | อยู่ระหว่างดำเนินการ | ยังไม่ได้ดำเนินการ |
|-----|---|-----------|----------------|----------------------|--------------------|
| ๑๕  | โครงการรณรงค์ป้องกันโรคติดต่อ   | ๕๐,๐๐๐    |                |                      | ✓                  |
| ๑๖  | โครงการรณรงค์และควบคุมไข้เลือดออก   | ๕๐,๐๐๐    | ✓<br>(๔๐๐ บาท) |                      | ✓                  |
| ๑๗  | โครงการจัดตั้งแหล่งเรียนรู้เกษตรพอเพียง ตามแนวพระราชดำริของพระบาทสมเด็จพระเจ้าอยู่หัว (เกษตรแบบผสมผสานเกษตรทฤษฎีใหม่) | ๕๐,๐๐๐    |                |                      | ✓                  |
| ๑๘  | โครงการปลูกผักสวนครัวแบบเกษตรอินทรีย์ ตามหลักเศรษฐกิจพอเพียง  | ๑๑๐,๐๐๐   |                |                      | ✓                  |
| ๑๙  | โครงการศึกษาดูงานของกลุ่มอาชีพในตำบล  | ๒๐๐,๐๐๐   | โอนลดทั้งจำนวน |                      |                    |
| ๒๐  | โครงการส่งเสริมกลุ่มอาชีพต่างๆ ทั้ง ๑๑ หมู่บ้าน   | ๑๑๐,๐๐๐   |                |                      | ✓                  |
| ๒๑  | โครงการอบรมเพื่อเพิ่มศักยภาพให้กับกลุ่มสตรีแม่บ้านกลุ่มเกษตรกรในตำบลบางพลวง   | ๑๒๐,๐๐๐   |                |                      | ✓                  |
| ๒๒  | โครงการก่อสร้างถนนคอนกรีตเสริมเหล็ก สายคลองโพธิ์ ตะวันออก หมู่ที่ ๑๐  | ๑,๕๘๙,๐๐๐ |                |                      | ✓                  |
| ๒๓  | โครงการยกระดับถนนสายหน้าบ้านจำกบ หมู่ที่ ๙  | ๑,๖๐๐,๐๐๐ |                |                      | ✓                  |
| ๒๔  | โครงการยกระดับถนนพร้อมบดอัดสายบ้านนายสุบิน หมู่ที่ ๑๑   | ๑,๖๘๑,๐๐๐ |                |                      | ✓                  |
| ๒๕  | โครงการวางท่อประปาจากประปา อบต. ไปถึงบ้านผอ.สมศักดิ์ ระยะทาง ๔๖๐ ม. พร้อมต่อท่อให้ใช้งานได้                           | ๑๖๕,๐๐๐   |                |                      | ✓                  |
| ๒๖  | โครงการแก้ไขปัญหาเสาเสตติ   | ๒๐,๐๐๐    |                |                      | ✓                  |

| ที่ | โครงการ  | งบประมาณ            | ดำเนินการแล้ว        | อยู่ระหว่างดำเนินการ | ยังไม่ได้ดำเนินการ |
|-----|--|---------------------|----------------------|----------------------|--------------------|
| ๒๗  | อุดหนุนที่ทำการปกครองอำเภอ<br>บ้านสร้าง ตามโครงการสร้าง<br>สังคมและพัฒนาหมู่บ้าน/ชุมชน<br>เป็นพลังแผ่นดิน เอาชนะ<br>ยาเสพติด | ๒๐,๐๐๐<br>(อุดหนุน) |                      |                      | ✓                  |
| ๒๘  | อุดหนุนวัฒนธรรมปราจีนบุรี<br>เพื่อจัดงานมาฆปุรมี   | ๒๐,๐๐๐<br>(อุดหนุน) |                      |                      | ✓                  |
| ๒๙  | โครงการแข่งขันกีฬาประเพณี<br>ตำบล  | ๑๕๐,๐๐๐             |                      | ✓                    |                    |
| ๓๐  | โครงการปลูกต้นไม้ตามแนวทาง<br>พระราชดำริ   | ๒๕,๐๐๐              |                      |                      | ✓                  |
| ๓๑  | เบี้ยยังชีพผู้สูงอายุ  | ๗,๖๗๑,๖๐๐           | ✓<br>(๔,๓๔๗,๘๐๐ บาท) |                      |                    |
| ๓๒  | เบี้ยยังชีพคนพิการ   | ๑,๖๓๒,๐๐๐           | ✓<br>(๘๒๔,๐๐๐ บาท)   |                      |                    |
| ๓๓  | เบี้ยยังชีพผู้ป่วยเอดส์  | ๙๐,๐๐๐              | ✓<br>(๔๗,๐๐๐ บาท)    |                      |                    |
| ๓๔  | เงินสมทบกองทุนหลักประกัน<br>สุขภาพ (สปสช.)   | ๙๑,๓๐๐              |                      |                      | ✓                  |

รายงานด้านงบประมาณรายรับ - รายจ่าย ประจำปีงบประมาณ ๒๕๖๑

(๑ ตุลาคม ๒๕๖๐ - ๓๑ มีนาคม ๒๕๖๑)

รายรับทั้งสิ้น จำนวนเงิน ๑๘,๗๘๒,๑๐๒.๐๑ บาท แยกเป็น

|   |              |     |
|---|--------------|-----|
| - ภาษีโรงเรือนและที่ดิน   | ๙๓๒,๔๕๐.๐๐   | บาท |
| - ภาษีบำรุงท้องที่  | ๘๔,๙๐๓.๐๐    | บาท |
| - ภาษีป้าย  | ๑๐,๗๐๔.๐๐    | บาท |
| - ค่าใบอนุญาตประกอบการค้าสำหรับกิจการที่เป็นอันตรายต่อสุขภาพ                  | ๑๗,๔๒๙.๐๐    | บาท |
| - ค่าธรรมเนียมเกี่ยวกับทะเบียนพาณิชย์   | ๒๒๐.๐๐       | บาท |
| - ค่าธรรมเนียมเกี่ยวกับใบอนุญาตการขายสุรา                                     | ๑,๐๔๗.๖๐     | บาท |
| - ค่าธรรมเนียมเกี่ยวกับการควบคุมอาคาร   | ๔,๘๗๓.๐๐     | บาท |
| - ค่าใบอนุญาตเกี่ยวกับการควบคุมอาคาร  | ๒๐๐.๐๐       | บาท |
| - ดอกเบี้ย  | ๗๖,๓๘๐.๔๕    | บาท |
| - รายได้จากทรัพย์สินอื่นๆ   |              |     |
| - ค่าสถานีสูบน้ำ  | ๓๒๘,๑๑๓.๐๐   | บาท |
| - ประปาหมู่บ้าน   | ๓๔๐,๐๒๗.๐๐   | บาท |
| - รายได้เบ็ดเตล็ดอื่นๆ  | ๑๒,๘๗๐.๐๐    | บาท |
| - ภาษีมูลค่าเพิ่มตาม พ.ร.บ. กำหนดแผนฯ   | ๒,๓๖๖,๕๖๙.๑๗ | บาท |
| - ภาษีมูลค่าเพิ่มตาม พ.ร.บ. จัดสรรรายได้ฯ                                     | ๑,๘๕๑,๓๔๓.๙๗ | บาท |
| - ภาษีสรรพสามิต   | ๒,๑๕๒,๘๑๖.๕๔ | บาท |
| - ค่าภาคหลวงแร่   | ๘,๖๙๐.๓๑     | บาท |
| - ค่าภาคหลวงปิโตรเลียม  | ๑๕,๔๑๖.๒๕    | บาท |
| - ค่าธรรมเนียมจดทะเบียนสิทธิและนิติกรรมตามประมวลกฎหมายที่ดิน                  | ๗๘๘,๓๔๓.๐๐   | บาท |
| - ภาษีและค่าธรรมเนียมรถยนต์และล้อเลื่อน                                       | ๑๑๒,๙๕๔.๕๙   | บาท |
| - เงินอุดหนุนทั่วไป สำหรับดำเนินการตามอำนาจหน้าที่และภารกิจ<br>ถ่ายโอนเลือกทำ | ๙,๖๗๖,๗๕๑.๑๓ | บาท |

รายจ่ายทั้งสิ้น จำนวนเงิน ๑๐,๘๕๒,๖๔๖.๖๔ บาท แยกเป็น

|                            |              |     |
|----------------------------|--------------|-----|
| - งบกลาง                   | ๔,๗๓๗,๑๕๕.๐๐ | บาท |
| - เงินเดือนและค่าจ้างประจำ | ๔,๒๒๑,๒๗๕.๐๐ | บาท |
| - ค่าตอบแทน                | ๙๗,๖๓๐.๐๐    | บาท |
| - ค่าใช้สอย                | ๒๕๐,๒๔๒.๘๐   | บาท |
| - ค่าวัสดุ                 | ๕๑๘,๗๙๐.๙๕   | บาท |
| - ค่าสาธารณูปโภค           | ๓๓๑,๘๗๗.๘๙   | บาท |
| - เงินอุดหนุน              | ๕๘๐,๐๐๐.๐๐   | บาท |
| - ค่าครุภัณฑ์              | ๑๑๕,๖๗๕.๐๐   | บาท |

ส่วนที่ ๓ ผลการดำเนินงานตามโครงการที่ได้รับเงินอุดหนุนเฉพาะกิจ  
โครงการที่ได้รับเงินอุดหนุนเฉพาะกิจ ประจำปี ๒๕๖๑

| โครงการ | ผลการดำเนินงาน     |                  |                    | งบประมาณ          |                 |
|---------|--------------------|------------------|--------------------|-------------------|-----------------|
|         | ดำเนินการแล้วเสร็จ | ระหว่างดำเนินการ | ยังไม่ได้ดำเนินการ | งบประมาณที่ได้รับ | งบประมาณที่เบิก |
| -       | -                  | -                | -                  | -                 | -               |
| รวม     |                    |                  |                    |                   |                 |



## ส่วนที่ ๔ ปัญหาและอุปสรรคในการปฏิบัติงาน

| ลำดับที่ | วิเคราะห์ปัญหาและอุปสรรค   | การปรับปรุงแก้ไข/ข้อเสนอแนะ  |
|----------|--|--|
| ๑        | แผนที่วางไว้มีการเปลี่ยนแปลงไปตามสถานการณ์มีโครงการที่ตั้งไว้ในแผนพัฒนาเป็นจำนวนมาก  | จัดให้มีการอบรมให้ความรู้เกี่ยวกับการจัดทำแผนทุกปีและให้มีการบรรจุโครงการให้สอดคล้องกับสถานะการคลังขององค์กร   |
| ๒        | การดำเนินงานไม่เป็นไปตามแผนที่กำหนดไว้ บางครั้งอาจไม่ครบตามแผนหรืออาจมีการล่าช้าไม่เป็นตามแผนที่ตั้งไว้  | ควรดำเนินงานตามแผนที่ได้กำหนดไว้อย่างต่อเนื่อง   |
| ๓        | บุคลากรส่วนใหญ่ขาดความรู้/ความเข้าใจเรื่องแผนจึงไม่เห็นความสำคัญของการปฏิบัติตามแผนซึ่งถือเป็นปัจจัยสำคัญในการบรรลุเป้าหมายตามแผนที่กำหนดไว้                 | แผนเป็นปัจจัยสำคัญในการนำพาองค์กรไปสู่เป้าหมายที่ต้องการ ผู้บริหารทุกระดับควรให้ความสำคัญและทำความเข้าใจเกี่ยวกับกลยุทธ์ตัวชี้วัดโครงการ/กิจกรรม/ผลผลิต/ผลสัมฤทธิ์/ปัญหา/อุปสรรคที่สะท้อนไปสู่การบรรลุเป้าหมายอย่างจริงจัง |
| ๔        | งบประมาณที่ได้รับไม่เหมาะสมและเพียงพอกับโครงการ  | ใช้งบประมาณตามโครงการที่กำหนดขึ้นตามแผน  |
| ๕        | ระยะเวลาในการจัดทำโครงการที่กำหนดตามแผนปฏิบัติไม่สอดคล้องกับการปฏิบัติจริง เนื่องมาจากการเปลี่ยนแปลงต่างๆ ของทางราชการเช่นเศรษฐกิจสังคมรวมถึงวิกฤตการณ์ต่างๆ | - หน่วยงานเล็งเห็นความสำคัญในการจัดทำโครงการโดยคำนึงถึงตัวชี้วัดที่กำหนด เพื่อให้สอดคล้องกับการปฏิบัติงาน<br>- ผู้บริหารทุกระดับและบุคลากรให้ความร่วมมือในการร่วมจัดโครงการที่จัดขึ้น                                      |

☆☆☆☆☆☆☆☆☆☆